

Pasquale Tridico

## Trajektorie rozwoju społeczno-ekonomicznego w gospodarkach postkomunistycznych

Celem poniższego artykułu jest próba określenia relacji między instytucjami a rozwojem gospodarczym w przypadku postkomunistycznych państw Europy Środkowo-Wschodniej oraz byłych republik Związku Radzieckiego. Odnosząc się do literatury na temat różnorodnych form kapitalizmu, dokonałem klasyfikacji gospodarek postkomunistycznych zgodnie z ich modelem społeczno-ekonomicznym oraz sprawdziłem, czy typ modelu wywiera wpływ na rozwój społeczno-ekonomiczny. Przedstawiłem pięć typów modeli społeczno-ekonomicznych gospodarek postkomunistycznych: model konkurencyjny, korporacyjny, etatystyczny, hybrydowy i państwowy. Dzięki analizie czynnikowej zauważyłem, że zmienne identyfikujące model kapitalizmu konkurencyjnego nie są istotne dla wzrostu gospodarczego. Wręcz przeciwnie, wzrost gospodarczy w połączeniu z rozwojem kapitału ludzkiego przede wszystkim spowodowany jest przez coraz wyższy poziom wydatków publicznych w obszarze zdrowia i edukacji oraz przez rozwój praw i wolności obywatelskich. Te dwie zmienne lepiej identyfikują korporacyjny typ modelu społeczno-ekonomicznego.

Słowa kluczowe: instytucje, wzrost gospodarczy, modele społeczno-ekonomiczne, transformacja gospodarcza.

### 1. Kontekst i historia transformacji

Minęło ponad dwadzieścia lat od upadku muru berlińskiego. Wydarzenie to formalnie zapoczątkowało transformację gospodarek państw socjalistycznych od centralnego planowania w kierunku gospodarki rynkowej. Jednakże, kilka miesięcy wcześniej, inne ważne fakty miały miejsce w Europie Środkowo-Wschodniej. Pierwszym z nich były obrady Okrągłego Stołu w Polsce wiosną 1989 r., podczas których przywódcy komunistyczni oraz liderzy ruchu Solidarność połączyli siły w celu wypracowania porozumienia dotyczącego przyszłości Polski i rozpoznania możliwości rozpoczęcia procesu reform, co miało doprowadzić do liberalizacji systemu i rozwoju pluralizmu politycznego. Kontraktowe wybory parlamentarne w czerwcu 1989 r., jako bezpośredni efekt porozumień Okrągłego Stołu, w istocie są wydarzeniem najważniejszym; otworzyły one drogę do dalszej systemowej zmiany, początkowo

w Europie Środkowo-Wschodniej, a następnie w krajach byłego Związku Radzieckiego<sup>1</sup>.

W wyborach do niższej izby polskiego parlamentu, 40% miejsc obsadzonych zostało w sposób demokratyczny, 60% zaś zarezerwowano dla partii komunistycznej i jej sojuszników. Wszystkie mandaty pochodzące z czterdziestoprocentowej puli wyłonionej w sposób demokratyczny wygrała koalicja ruchów społecznych pod szyldem Solidarności. Wybory do Senatu były całkowicie demokratyczne: 99 mandatów na 100 przypadło kandydatom Solidarności. Po wyborach, dla wszystkich w Polsce, Związku Radzieckim i na Zachodzie, jasne stało się to, że komuniści utracili swoją legitymizację i prawdopodobnie nie będą w stanie stworzyć większości umożliwiającej powstanie własnego rządu. Dlatego też kontraktowe wybory do polskiego parlamentu to symbol upadku systemu komunistycznego w Europie Środkowo-Wschodniej. Wydarzenie to wywarło duży wpływ na pieriestrojkę w ZSRR, mającą prowadzić kraj w stronę jawności, demokracji

Uniwersytet Roma Tre w Rzymie.  
Przełożył Robert Chrabąszcz.

<sup>1</sup> Po upadku Związku Radzieckiego, w grudniu 1991 r. powstała Wspólnota Niepodległych Państw, która jest jedynie konfederacją niepodległych krajów.

i pluralizmu. Z dużym prawdopodobieństwem możemy założyć, że istniała wzajemna i pozytywna interakcja między pieriestrojką i Solidarnością, której wspólnym celem było zreformowanie systemu w dawnym Związku Radzieckim. Co więcej, rola Gorbaczowa okazała się kluczowa dla uniknięcia zbrojnej interwencji wojsk Układu Warszawskiego, najpierw w Polsce, a następnie w NRD oraz w innych krajach Europy Środkowo-Wschodniej.

Pierwszy niekomunistyczny rząd w krajach Układu Warszawskiego powstał we wrześniu 1989 r. w Polsce, a przewodniczył mu Tadeusz Mazowiecki. Jesienią 1989 r. polityka gospodarcza polskiego rządu nie była jeszcze jasno określona. W samej Solidarności można dostrzec przynajmniej trzy różne podejścia do procesu reform:

1. W pierwszym z nich postulowano typ transformacji zorientowanej socjaldemokratycznie, modelowanej na skandynawski wzór społeczno-ekonomiczny. Zatem podejście to akcentowało polityczne przemiany w kraju, wprowadzenie pluralizmu i zasad demokratycznych z jednej strony, a z drugiej charakteryzowało je przywiązanie do silnej roli związków zawodowych oraz robotników, podobne do europejskiego porządku socjaldemokratycznego.
2. Drugą opcję wspierali liberalni ekonomiści i technokraci rządu Tadeusza Mazowieckiego, tacy jak Leszek Balcerowicz i doradcy zagraniczni w rodzaju Jeffreya Sachsa, pragnący radykalnie przeobrazić kraj na wzór anglosaskiego modelu gospodarczego, w tym czasie zorientowanego w kierunku tzw. reganonomiki, łączącej w sobie reaganowskie i thatcherowskie programy reform realizowanych w Stanach Zjednoczonych i Wielkiej Brytanii w latach 80. Reaganomika miała być zinternacjonalizowana poprzez wprowadzenie jej zasad w Ameryce Łacińskiej i innych krajach rozwijających się oraz w państwach postkomunistycznych – zasady te określano wtedy mianem Konsensusu Waszyngtońskiego.
3. Trzeci model odnosił się do rozwiązań kontynentalnych, które stosowano w Niemczech i Francji. Ideą było przeobrażenie gospodarki stopniowo, wprowadzenie prywatnych praw

własności, utrzymując przy tym kontrolę państwa nad gospodarką.

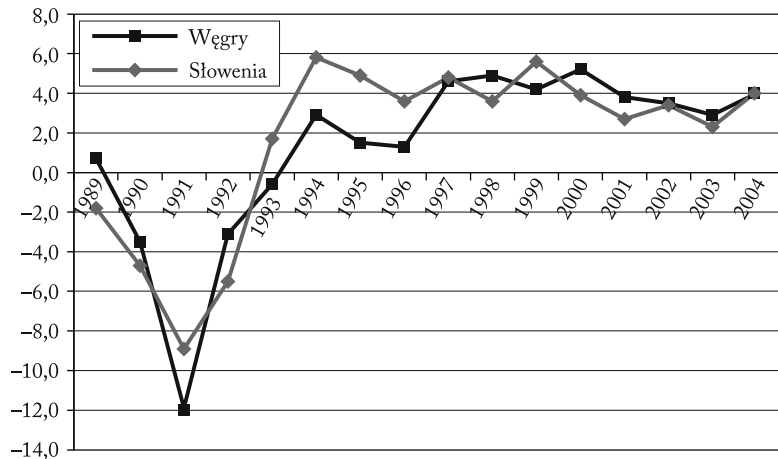
Te trzy modele były także rozważane jako potencjalne opcje wśród byłych krajów komunistycznych, które wkrótce miały doświadczyć radykalnej transformacji. Jednak ostatecznie, większość tych państw zdecydowała się wybrać drugi model wspierany przez Międzynarodowy Fundusz Walutowy i Bank Światowy, a także przez sporą część ekonomistów zagranicznych, którzy niemal natychmiast zostali wiodącymi doradcami w wielu krajach postkomunistycznych. MFW i BŚ oferowały pomoc finansową i techniczną dla gospodarek w tranzycji, pod warunkiem przyjęcia przez nie rekomendowanych strategii i polityk. Pierwsza opcja nie zmaterializowała się w żadnym kraju postkomunistycznym, podczas gdy trzecie rozwiązanie, stopniową transformację w kierunku modelu kontynentalno-europejskiego, przyjęto na Węgrzech i w Słowenii.

W kolejnych częściach artykułu opiszę podstawowe aspekty transformacji w ciągu ostatnich dwudziestu lat, próbując uchwycić różnice i podobieństwa, ścieżki zależności, modele społeczno-ekonomiczne oraz wyniki gospodarcze. Druga część opisuje wyniki gospodarcze i społeczny koszt transformacji, część trzecia bada proces zmiany instytucjonalnej i wprowadzonych reform, próbując określić, czy istnieje związek przyczynowy między wskaźnikami Europejskiego Banku Odbudowy i Rozwoju a wzrostem gospodarczym; część czwarta dokonuje klasyfikacji różnych typów modeli społeczno-ekonomicznych i testuje ich wpływ na rozwój; w części piątej dokonano analizy różnych form kapitalizmu i ich relacji z kluczowymi społeczno-ekonomicznymi wskaźnikami rozwoju; część szósta podsumowuje najważniejsze wnioski wynikające z artykułu.

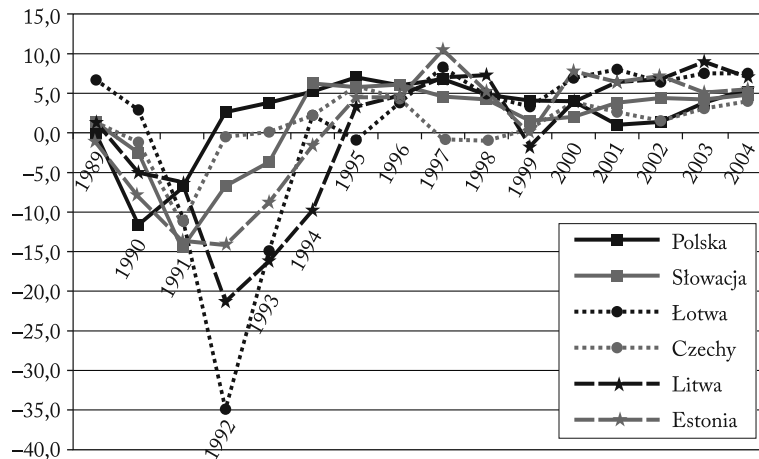
## 2. Wyniki ekonomiczne i koszty społeczne transformacji gospodarki

Poglądy ekonomistów na politykę transformacji były dość kontrowersyjne i zróżnicowane (Sachs 1991; Kołodko, Nuti 1997; Åslund 2001; podobnie: Dąbrowski 2001). W latach 90. debata dotycząca typów transformacji i błędów popełnionych przez decydentów była bardzo

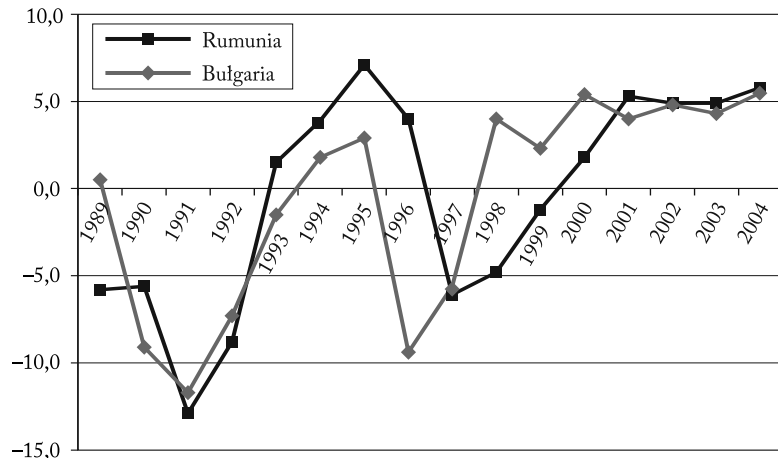
Terapia stopniowa



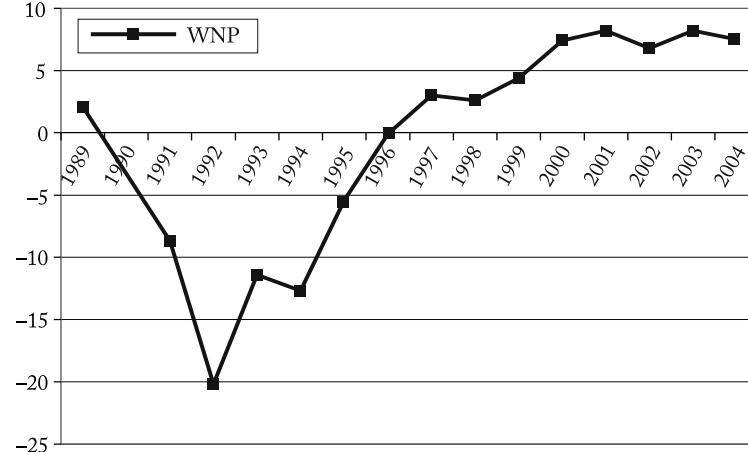
Wzrost gospodarczy i kraje realizujące terapię szokową



Opóźnione reformy/terapia szokowa/niestabilne/nieskoordynowane/skorumpowane



Wzrost gospodarczy w WNP cechujący się kłopotami i konfliktami, źle zarządzany, niestabilna terapia szokowa lub jej brak



Ryc. 1. Recesja i ożywienie gospodarcze w krajach Europy Środkowo-Wschodniej i w byłym ZSRR w latach 1989–2004

Źródło: Transition Reports.

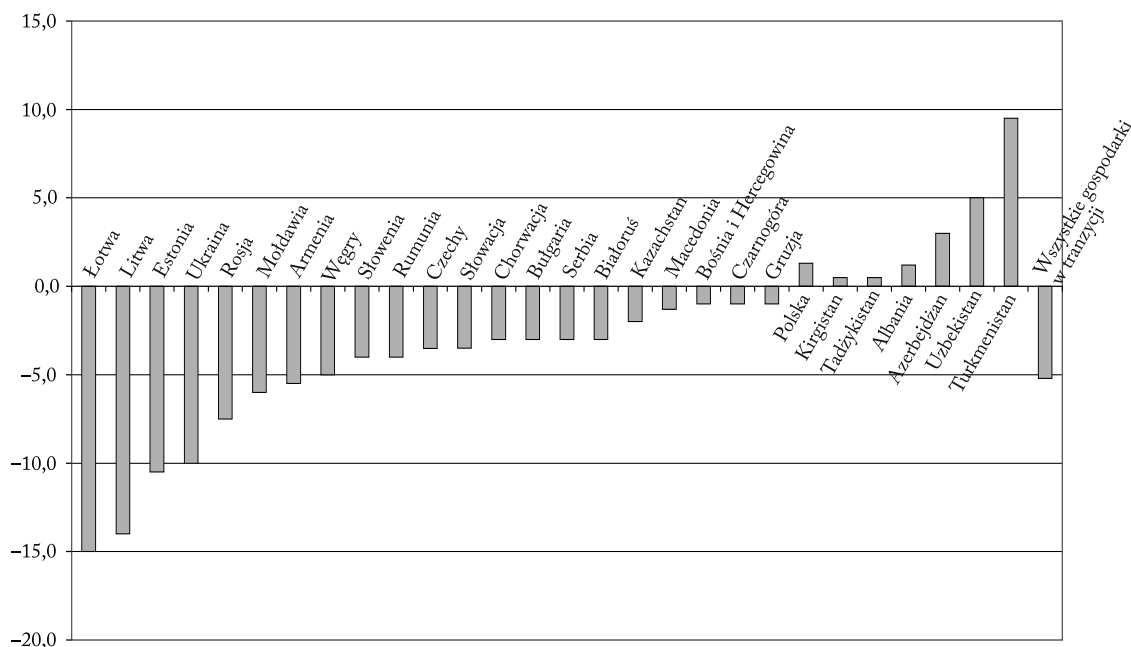
intensywna. Krótko mówiąc, niektórzy ekonomiści krytykowali tempo jej wdrażania, inni intensywność reform, a jeszcze inni ich potrzebę oraz odpowiedniość. Wdrażany zestaw reform doprowadził do istotnego szoku gospodarczego, powodując olbrzymią fluktuację kursów walut, która generowała skutki dużo większe niż pierwotnie zakładano.

Powszechnie przyjmuje się, że pomimo pewnych kłopotów z pomiarem, problemy powstałe podczas transformacji od gospodarki planowanej do rynkowej, w tym istnienie szarej strefy, kłopoty statystyczne, spójność systemów księgowania itd. (zob. Nuti 1999; Åslund 2001), wielka transformacja doprowadziła do olbrzymiej recesji (Kornai 1994; Svejnar 2002; Stiglitz 1998).

Jak ukazują to wykresy poniżej, w krajach środkowoeuropejskich na początku lat 90. recesja wynosiła od 20 do 40%, podczas gdy w krajach byłego ZSRR wyglądało to nawet gorzej i PKB spadł w niektórych przypadkach o 60%. (*Transition Report* 2001). Równocześnie oży-

wienie gospodarcze było szybsze, stabilniejsze i bardziej spójne w krajach Europy Środkowo-Wschodniej (z wyjątkiem Bułgarii i Rumunii) niż w krajach byłego ZSRR. Przyczyny różnicowania leżą w odmiennych okolicznościach rozpoczęcia procesu reform, różnych politykach i instytucjach oraz błędach popełnianych przez decydentów (Gomulka 1995; Falcetti i wsp. 2000; Nuti 2001; De Vincenti 2002).

Po dziesięciu latach transformacji, uznając za początek 1989 r.<sup>2</sup>, tylko kilka państw osiągnęło lub przekroczyło PKB z 1989 r. (Polska, Węgry, Słowacja i Słowenia). Po piętnastu latach dołączyły do nich Czechy, Estonia i Albania. W krajach byłego ZSRR sytuacja była bardzo zła i żadnemu z nich w 2004 r. nie udało się osiągnąć poziomu PKB z 1989 r., oprócz Uzbekistanu, Białorusi i Turkmenistanu. Przyczyn tych wyjątków należy upatrywać w tym, że były to nadal gospodarki centralnie planowane, które nie rozpoczęły rzeczywistego procesu transformacji; dlatego też nie przeszły okresu recesji, tak jak



Ryc. 2. Zmiany w PKB (w %) w 2009 r.

Źródło: *Transition Report* 2009.

<sup>2</sup> Jednak w większości państw byłego ZSRR proces reform rozpoczął się dopiero po upadku imperium sowieckiego w 1991 r.

doświadczyły go gospodarki wdrażające reformy. Po prawie dwudziestu latach transformacji sytuacja w państwach postkomunistycznych wydaje się niestabilizowana. Co więcej, współczesne kryzysy gospodarcze ujawniły, jak bardzo podatne na szoki zewnętrzne są gospodarki w okresie przemian, z nielicznymi wyjątkami. Celem tego artykułu nie jest dogłębna analiza obecnych kry-

zysów. Chcę jedynie podkreślić, że w dwudziestą rocznicę upadku muru berlińskiego nastąpiło podobne załamanie gospodarcze jak w latach 1989–1990. Oczywiście przyczyny obecnej recesji są całkowicie odmienne. Jak ukazuje rycina 2, państwa bałtyckie, będące gospodarkami otwartymi i niewielkimi (sklasyfikowane jako konkurencyjne gospodarki rynkowe w kolejnej części

Tab. 1. Poziom realnego PKB w 2004 i 2008 r. (1989 = 100)

Europa Środkowa i Bałkany <sup>a</sup>	Poziom 2004	Poziom 2008	(\$) PKB <i>per capita</i> 2008	Były ZSRR <sup>b</sup>	Poziom 2004	Poziom 2008	(\$) PKB <i>per capita</i> 2008
Słowenia	120	136,5	27 168,40	Rosja	77,0	97,0	12 074,5
Czechy	108	126,7	25 395,00	Białoruś	100,0	134,5	6 285,5
Estonia	102	113,7	16 508,40	Ukraina	51,0	60,7	3 937,0
Polska	135	156,5	13 838,90	Kazachstan	94,0	124,5	8 736,4
Węgry	115	119,6	15 326,10	Armenia	89,0	131,3	3 711,2
Litwa	84	99,8	14 017,80	Turkmenistan	105,0	160,3	2 915,6
Słowacja	114	142,4	18 248,90	Azerbejdżan	71,0	163,0	5 507,4
Chorwacja	91	104,8	15 552,40	Gruzja	41,0	73,5	2 845,0
Łotwa	83	98,0	14 909,10	Uzbekistan	107,0	144,8	1 007,4
Albania	129	154,5	4 066,10	Kirgistan	75,0	94,2	952,5
Bośnia i Hercegowina	57	78,9	4 833,50	Mołdawia	41,ż	57,5	1 766,0
Serbia	60	81,1	6 761,00	Tadżykistan	62,ż	91,9	794,8
Czarnogóra	72	101,1	6 509,00	Wspólnota Państw Niepodległych	76,0	111,0	4 211,0
Rumunia	92	113,2	9 186,50	wszystkie państwa transformujące gospodarkę	94,7	117,0	12 013,9
Macedonia	78	95,7	4 761,30				
Bułgaria	84	105,7	6 561,10				
CEEC5+ (5 najlepiej rozwiniętych państw Europy Środkowo-Wschodniej) <sup>c</sup>	116	131,0	19 647,35				
CEEC5- (5 najslabiej rozwiniętych państw Europy Środkowo-Wschodniej i Bałkany) <sup>d</sup>	86	107,0	9 582,00				
Wszystkie kraje Europy Środkowo-Wschodniej i Bałkany	96	119,0	14 614,90				

<sup>a</sup> Bałkany: pozostałe państwa bałkańskie w tym także Chorwacja: Serbia, Macedonia, Czarnogóra, Albania i Chorwacja.

<sup>b</sup> Państwa byłego ZSRR będące dziś częścią Wspólnoty Niepodległych Państw (pozostałe gospodarki w tranzycji)

<sup>c</sup> CEEC5+ – 5 najbardziej rozwiniętych państw Europy Środkowowschodniej: Polska, Czechy, Węgry, Słowenia, Estonia.

<sup>d</sup> CEEC5- – 5 najslabiej rozwiniętych państw Europy Środkowowschodniej: Bułgaria, Rumunia, Litwa, Łotwa, Słowacja.

Źródło: *Transition Reports*.

artykułu), w największym stopniu odczuły skutki obecnego kryzysu. Turkmenistan i Uzbekistan, które określam jako gospodarki etatystyczne, nadal doświadczają stosunkowo wysokiego wzrostu gospodarczego. Inne państwa, w tym Polska (1,3%), Albania (1,2%), Azerbejdżan (3%), Tadżykistan i Kirgistan (0,5%) relatywnie nieźle radzą sobie z recesją. Średnia stopa recesji w gospodarkach w tranzycji wynosi  $-5,2\%$ . W 1990 r., pierwszym roku reform dla większości transformujących się gospodarek, recesja wyniosła  $-4,6\%$  (Tridico 2007).

Przeciętny poziom PKB w krajach reformujących gospodarkę w 2008 r. przyjmuje wartość 117 (w 1989 = 100). Jednak z powodu obecnego kryzysu, w końcu 2009 r. ich poziom PKB był niższy niż w 2008 r., a zatem niższy niż 117. Wiele państw, w tym Rosja, Ukraina, Gruzja, Kirgistan, Mołdawia i Tadżykistan z krajów byłego ZSRR oraz Serbia, Bośnia i Hercegowina, Litwa i Łotwa wśród państw środkowoeuropejskich miały PKB nadal niższe niż w 1989 r. (Chorwacja, Czarnogóra, Rumunia i Bułgaria niewiele przekraczały wartość 100).

Ponadto, jeżeli mamy na uwadze społeczną stronę reformujących się gospodarek, możemy zaobserwować, że dotknęła je bardzo wysoka stopa bezrobocia (*Transition Report* 2004), wzrastające nierówności społeczne (mierzone współczynnikiem GINI), znaczący wskaźnik ubóstwa (według OECD 2000, odsetek pracowników fizycznych stanowi większość bezrobotnych). Co więcej, nadal dużą rolę odgrywa szara strefa gospodarki i korupcja (Kaufmann, Kaliberda 1995). Oczywiście w konkretnej gospodarce danego kraju sytuacja jest wysoce zróżnicowana.

W trakcie procesu transformacji wzrósł poziom ubóstwa. W 1989 r. około 14 mln mieszkańców tych krajów żyło za 4 dolary dziennie. W połowie lat 90. było ich już około 147 mln (UNDP 2000). Korzyści gospodarcze nie są dystrybuowane w sposób satysfakcjonujący, szczególnie w krajach byłego ZSRR, gdzie większość ludzi żyje poniżej poziomu z 1989 r. Zubożenie społeczeństwa jest konsekwencją kryzysu gospodarczego wczesnych lat 90.: olbrzymiego spadku produktywności, bardzo wysokiego bezrobocia, zmniejszenia płac realnych i wzrostu nierówności dochodowych (Ruminska-Zimny 1997).

Transformacja gospodarcza okazała się bardzo kosztowna w jej aspekcie społecznym, szczególnie w krajach byłego ZSRR. Niektóre z nich, a także państwa byłej Jugosławii, doświadczyły tragicznych wydarzeń, wojen domowych, wzrostu przestępczości i najgorszych przejawów ekonomii chaosu. Co więcej, w prawie każdym kraju byłego ZSRR rygorystycznie wdrożono paradygmat Konsensusu Waszyngtońskiego. Polityki społeczne oraz instytucjonalne umożliwiające zarządzanie instytucjonalne, ochronę słabszych i uboższych, a także zarządzanie konfliktem były niemal zupełnie nieobecne. Gwałtowne wdrożenie gospodarki rynkowej i rezygnacja z polityki społecznej, polityki państwa dobrobytu i redystrybucji dochodu spowodowały zwiększenie ubóstwa, nierówności i bezrobocia (Adam 1999). Dominujący stan próżni instytucjonalnej sprzyjał zachowaniom antyspołecznym, korupcji, wzrastającej nieufności i nierówności, faworyzował przywileje jednostek, grupy interesu, oligarchów, wspierał zachowania osób poszukujących renty, z wszystkimi negatywnymi konsekwencjami dla kapitału społecznego i rozwoju (Kornai 2006; Raiser 1999).

Tabela 2 ukazuje wyraźnie różnice między gospodarkami w tranzycji pod względem kilku zmiennych społeczno-ekonomicznych. Najbardziej zaawansowane gospodarki w tranzycji to CEEC5+. Najgorzej wypadają kraje Wspólnoty Niepodległych Państw. Różnice są wyraźne, nie tylko jeśli chodzi o wyniki gospodarcze, lecz także w wymiarze społecznym, takim jak ubóstwo, nierówności, oczekiwana długość życia; i w wymiarze instytucji politycznych (wolność słowa i rozliczalność).

W bardzo interesującym artykule Kowalik (2001) podkreśla, że „najlepiej wypadające gospodarki w tranzycji” nadal dotykane są wieloma problemami społecznymi, wyeliminowanymi lub znacząco zmniejszonymi dawno temu w państwach „starej” UE. Odnosi się do wzrostu ubóstwa, nierówności, korupcji, dyskryminacji kobiet, bezrobocia, ubóstwa wśród rolników i robotników oraz do zróżnicowania dochodów regionalnych w danym państwie.

Ogólnie możemy zatem uznać, że wiele czynników zaciemnia obraz zrównoważonej transformacji i że jej społeczny koszt w aspekcie bezrobocia, ubóstwa, obniżenia poziomu za-

Tab. 2. Wskaźniki społeczno-ekonomiczne i instytucjonalne dla krajów reformujących gospodarkę (grupy państw)

	CEEC 5+	CEEC 5–	Balkany	WNP
Poziom ubóstwa 2008 (% ludności żyjącej za 4 dolary dziennie)	13,8	27,2	25,20	52,40
Współczynnik GINI 2008	30,20	32,20	33,00	35,00
Spodziewana długość życia w latach (2007)	73,60	70,80	72,20	66,90
Wolność słowa i rozliczalność (średnia 2000–2008)	1,04	0,84	0,10	–0,94
Stabilność polityczna (średnia 2000–2005)	0,78	0,64	–0,49	–0,59
Wskaźnik wolności (2000–2008)	3,00	3,00	2,50	1,40
Stopa bezrobocia (2008)	14,80	11,00	22,00	6,40

Źródło: Kaufmann i wsp. 2009; *Transition Reports*; UNDP.

możności i wzrostu nierówności jest bardzo znaczący. „Wydaje się zatem, i być może nie budzi to zdumienia, że transformacja państw postkomunistycznych polegała na przejściu od gospodarki centralnie planowanej w kierunku czystego i prostego niedorozwoju, z nadzieją, ale nie pewnością wkroczenia na szybka ścieżkę w kierunku dobrobytu państw rozwiniętych posiadających gospodarkę rynkową” (Nutti 1999, s. 6). W grun-

cie rzeczy w państwach w tranzycji, które wypadają najgorzej, zaobserwowano wzrost bezrobocia, nierówności i ubóstwa, a ich poziom PKB jest nadal niższy niż w 1989 r. Co więcej, nie zdołały one utrwalić demokracji, wolności i pluralizmu politycznego – swoich podstawowych celów politycznych w 1989 r.

Huntington (1991) klasyfikując trzy „fale demokracji”, uznaje niektóre przypadki transfor-

Tab. 3. Klasyfikacja Freedom House

Wolne (demokracje)	Częściowo wolne (demokracje defektywne, reżimy semi-autorytarne)	Brak wolności (reżimy autorytarne)
Czechy	Albania	Azerbejdżan
Estonia	Macedonia	Kazachstan
Węgry	Czarnogóra	Rosja
Litwa	Bośnia i Hercegowina	Tadżykistan
Polska	Gruzja	Białoruś
Słowacja	Mołdawia	Turkmenistan
Słowenia	Kirgistan	Uzbekistan
Łotwa	Armenia	
Bułgaria		
Chorwacja		
Rumunia		
Serbia		
<i>Ukraina</i>		
13 krajów	8 krajów	7 krajów
HDI 2007	0,859	0,776
PKB per capita 2008 (\$)	15284	5563
		6795

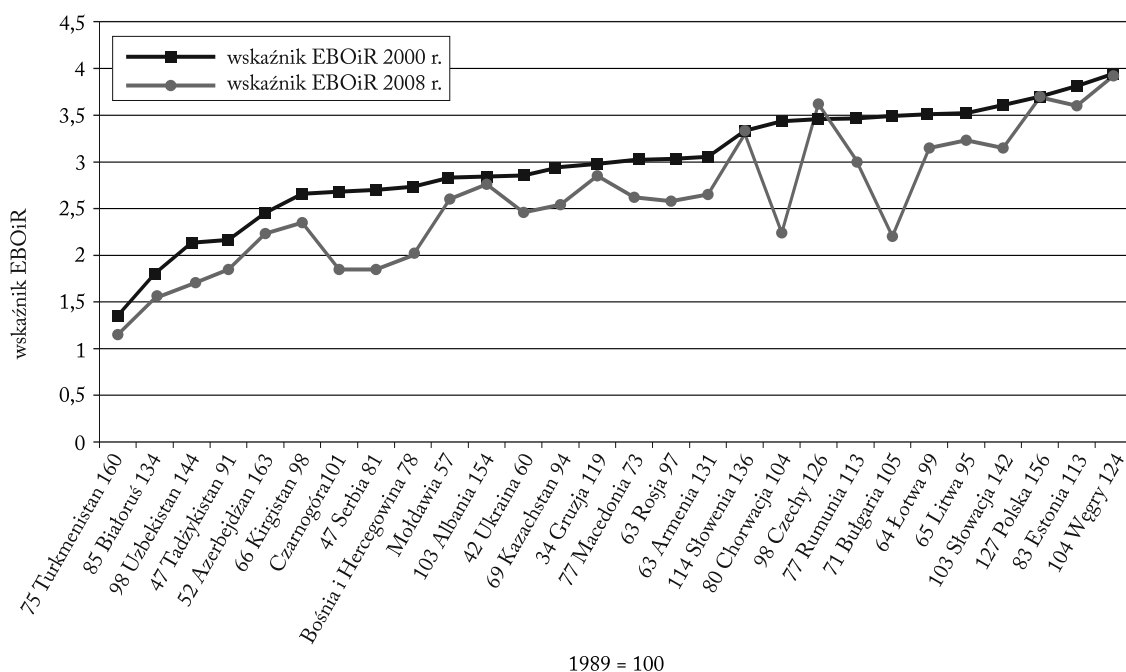
Źródło: Freedom House 2009 i UNDP 2009.

macji postkomunistycznej za element trzeciej fali demokracji (1974–1991)<sup>3</sup>. Kraje byłego ZSRR pozostają poza trzecią falą w klasyfikacji Huntingtona, choć uwzględnił w niej państwa Europy Środkowo-Wschodniej. Według Freedom House, trzy fale demokracji w gospodarkach transformujących się mogą być przedstawione tak, jak ukazuje to tabela 3.

Przedstawia ona wskaźnik rozwoju kapitału ludzkiego i dochód PKB na osobę, powiązany z poziomem demokracji, co obrazuje, że nie czyniąc żadnych prób określenia przyczyn, wolne demokracje radzą sobie najlepiej. Wynik ten potwierdza analizy Przeworskiego i wsp. (2008) i Lipseta (1959). Jednak podczas gdy kraje „bez wolności” mają większy PKB na osobę niż „częściowo wolne”, wyższy współczynnik rozwoju kapitału ludzkiego zawsze jest silniej powiązany z państwami demokratycznymi i semi-demokratycznymi niż z reżimami autorytarnymi.

### 3. Transformacja w kierunku instytucji rynkowych: wskaźniki EBOiR

Hipoteza leżąca u podstaw tej publikacji mówi, że zróżnicowanie rozwoju doświadczane przez gospodarki w tranzycji jest w dużej części spowodowane zróżnicowaniem instytucjonalnym. W celu ukazania powiązania między instytucjami a rozwojem wykorzystano wskaźniki Europejskiego Banku Odbudowy i Rozwoju, Banku Światowego i Freedom House. Jak dostrzeżemy, instytucje polityczne w rodzaju indeksu wolności (autorstwa Freedom House) oraz indeksu wolności słowa i rozliczalności (stworzonego przez Bank Światowy) powiązane ze zmiennymi społeczno-ekonomicznymi, takimi jak wydatki na zdrowie i edukację, są niezwykle istotne dla rozwoju kapitału ludzkiego, który z kolei wpływa na PKB. Z kolei wskaźniki EBOiR oraz zmienne instytucjonalne są odpowiednie i uży-



Ryc. 3. Wskaźniki EBOiR a poziom PKB w 2000 r. i 2008 r.

Źródło: EBRD, *Transition Reports*.

<sup>3</sup> Huntington (1991) do trzeciej fali demokracji zaliczył państwa Europy Południowej i Środkowej, Amerykę Łacińską i część Afryki. Częścią tej fali są Hiszpania, Grecja i Portugalia. Pierwsza fala demokracji miała miejsce w Ameryce Północnej, Wielkiej Brytanii, Francji i niektórych pozostałych krajach zachodnioeuropejskich w latach 1828–1926. Druga fala (1943–1962) dotyczyła Indii, Izraela, Japonii, Niemiec Zachodnich i Włoch.



Tab. 4. Wskaźniki instytucjonalne PKB a wskaźniki EBOiR

Grupa krajów	CEEC5+	CEEC 5– i Bałkany	Wszystkie CEEC i Bałkany	WNP	Wszystkie gospodarki w tranzycji
PKB na osobę (2008)	19647	9582	14614	4211	12013
Wzrost gospodarczy (1989–2008)	1,7	1,2	1,5	1,1	1,4
Średnia wskaźników EBOiR (2009)	3,649	3,182	3,416	2,522	3,192

Źródło: EBOiR, *Transition Report*.

teczne w celu przyporządkowania krajów do różnych modeli społeczno-ekonomicznych.

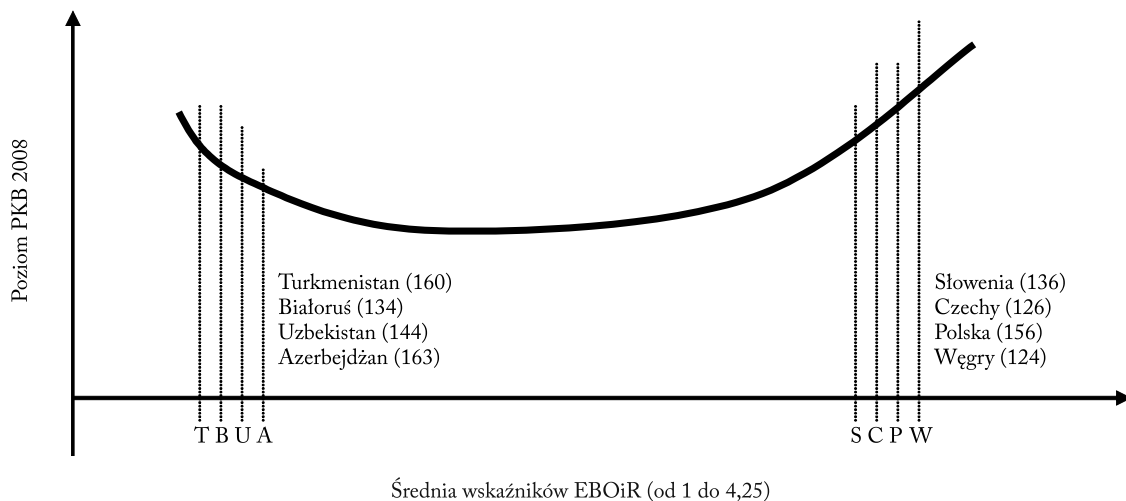
EBOiR opracował kilka wskaźników reform instytucjonalnych dla gospodarek w tranzycji. Są one przydatne dla zbadania sukcesów i porażek poszczególnych reform zorientowanych rynkowo. Jednak wskaźniki te zwracają niewielką uwagę na instytucje polityczne i nieformalne. Wskaźniki Banku Światowego koncentrują się także na tym drugim zestawie instytucji. Kolejna tabela i rycina pokazują PKB (na osobę, poziom i stopę wzrostu) oraz średnią wskaźników EBOiR dla każdego kraju (ryc. 3) i dla grupy państw (tab. 4) będących gospodarkami w tranzycji.

Jednakże postęp, jeśli chodzi o PKB, nie wydaje się spowodowany bezpośrednio postępem w reformach instytucjonalnych, tak jak charakteryzuje je EBOiR (czyli instytucji rynkowych). Oczywiście debata na ten temat jest bardzo ży-

wiona, a jej rezultaty czasem są wielce kontrowersyjne (De Melo i wsp. 1996; Falcetti i wsp. 2006), zwłaszcza gdy do analizy używa się czynnika przyczynowości. Jednak w poniższej analizie wziąłem pod uwagę korelację między wzrostem gospodarczym a tymi wskaźnikami, jej wyniki zaś nie są przekonujące i czytelne. Przeciwnie, obserwujemy dziwny paradoks, w momencie gdy rozważamy wspólne czynniki postępu według EBOiR i poziom PKB. Można wtedy zidentyfikować dwie skrajne grupy krajów i trzecią, znajdującą się pomiędzy nimi

1. Pierwsza grupa składa się z państw najlepiej rozwiniętych, jeśli chodzi o reformy instytucjonalne według EBOiR, o najwyższym poziomie PKB, odnosząc go do wartości 100 jako poziomu PKB w 1989 r.

2. Druga grupa państw złożona jest z krajów, które nigdy nie rozpoczęły procesu transformacji lub reformują się bardzo powoli. Jednak kra-



Ryc. 4. Poziom PKB (1989 = 100) a wskaźniki EBOiR

Tab. 5. Korelacja wzrost PKB – wskaźniki EBOiR

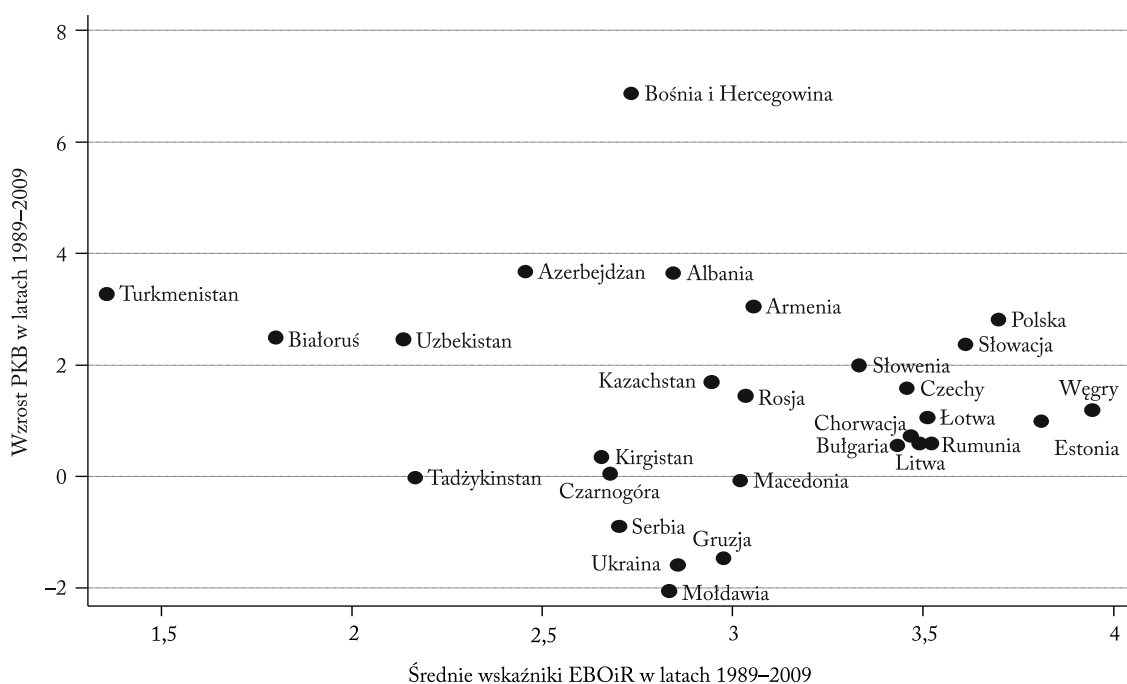
	growth89-09	ebrd_ind09
growth89_09	1.0000	
ebrd_ind09	-0.1574	1.0000

Źródło: opracowanie własne na podstawie danych EBOiR.

je te charakteryzuje stosunkowo wysoki poziom PKB, ponieważ nigdy nie doświadczyły dużego spadku PKB jako konsekwencji transformacji systemowej na początku lat 90.

Rycina 4 prezentuje, w przybliżeniu, taki paradoks. Interesująca jest obserwacja, że Turkmenistan, wciąż uważany za gospodarkę *quasi-planowaną*, z odsetkiem udziału sektora prywatnego na poziomie 25% PKB, ma najniższy średni wskaźnik EBOiR (1,35), lecz najwyższy wskaźnik PKB, po Azerbejdżanie, jeśli się uzna poziom z 1989 r. za równy 100. To samo dotyczy Białorusi, Uzbekistanu i Azerbejdżanu,

które charakteryzują się najniższym wskaźnikiem EBOiR przy najwyższym PKB. Z drugiej strony mamy Polskę, Węgry, Słowenię i Czechy o najwyższym poziomie PKB i najwyższych wartościach wskaźników EBOiR. Pomiędzy Azerbejdżanem (A) a Słowenią (B) na osi odciętych, reprezentującej wskaźniki EBOiR, znajdują się wszystkie kraje o małym lub średnim zaawansowaniu reform (grupa trzecia). Równocześnie kraje te charakteryzuje niski do średniego poziom PKB w porównaniu z 1989 r., mierzony na osi rzędnych. Na tej podstawie można założyć, że ożywienie gospodarcze

Ryc. 5. Rozproszenie wskaźników EBOiR a wzrost PKB w latach 1989–2009<sup>4</sup>

Źródło: opracowanie własne na podstawie danych EBOiR.

<sup>4</sup> Rozproszenie to potwierdza w bardziej analityczny sposób paradoks ukazany na rycinie 4, gdzie kraje o niższym i wyższym wskaźniku EBOiR rosły równie szybko w latach 1989–2009. Przypadek Bośni i Hercegowiny nie jest odpowiedni, ponieważ dane odnoszą się do lat 1996–2009. W żadnym przypadku nie jest możliwa charakterystyka pozytywnej relacji między wskaźnikami EBOiR a wzrostem PKB.

i wzrost PKB w krajach w tranzycji nie są ściśle powiązane z reformami rynkowymi, co stoi w sprzeczności z projekcją EBOiR (zob. matrycę korelacji w załączeniu).

Jednak, chociaż wskaźniki EBOiR nie są powiązane ze wzrostem, nadal zakładam, że instytucje mają znaczenie. Pytanie tylko – które? Przyjmuję i pokażę, że interakcja między odpowiednimi instytucjami – nieodnoszącymi się ściśle do rynku – poprawia poziom rozwoju kapitału ludzkiego, co z kolei prowadzi do wyższego PKB. W gruncie rzeczy, każdy kraj może wdrożyć specyficzne instytucje i politykę, która identyfikuje konkretny model rozwoju. Jak przedstawię to w kolejnej części artykułu, modele społeczno-ekonomiczne różnią się znacząco wśród gospodarek w tranzycji, różne są także wyniki gospodarcze. Można zidentyfikować kilka typów modeli w ramach różnorodnych typów kapitalizmu.

#### 4. Różnorodność kapitalizmu i wzrostu w gospodarkach w tranzycji

Ogólnie rzecz ujmując, państwa mogą być sklasyfikowane zgodnie z ich typem systemu gospodarczego, który charakteryzują pewne szczególne formy instytucjonalne, oraz czynniki makroekonomiczne, takie jak konkurencja wewnętrzna, rola państwa, handel międzynarodowy i otwartość, stopień monetyzacji itp. Bazując na tym podejściu, Amoroso (2003) i Jessop (2002) identyfikują cztery typy systemów gospodarczych, w tym model anglosaski (kapitalizm konkurencyjny), korporatystyczny (kapitalizm korporatystyczny), etatystyczny oraz model socjaldemokratyczny. Do tych modeli Choi Chonj Ju (2004) i wielu innych (m.in. Yeager 2004; Qian 2003 i in.) dodają współczesny model socjalizmu rynkowego reprezentowanego przez Chiny i Wietnam<sup>5</sup>. Bruno Amable (2003) dokonał podobnych spostrzeżeń w swojej książce *The diversity of modern Capitalism*, opisując pięć idealnych różnych ty-

<sup>5</sup> Chiny i Wietnam reprezentują socjalizm rynkowy i wydają się jedynymi krajami, które przyjęły taki model. Przedstawia on ewolucję i jest efektem procesu reform zapoczątkowanego w Chinach w 1978 r. a następnie zintensyfikowanego w latach 90. (Yeager 2004). Proces ten charakteryzują szczególnie formy praw własności któ-

pów kapitalizmu, podzielonych na podstawie pięciu form instytucjonalnych (konkurencja rynku produktów, rozpiętość płac, sektor finansowy, opieka społeczna i edukacja). Połączył modele etatystyczny i korporacyjny (tworząc kontynentalnoeuropejski) oraz dodał jeszcze dwa modele kapitalistyczne (azjatycki i południowoeuropejski). Tabela 6 podsumowuje podstawowe charakterystyki teoretyczne tych modeli społeczno-ekonomicznych, w nawiasach zapisując nazwę państwa – lidera danego modelu. Tabela łączy pracę autorów przywołanych uprzednio.

Posługując się powyższą taksonomią oraz używając sześciu instytucjonalnych zmiennych EBOiR (różnych od jego konkretnych wskaźników dyskutowanych powyżej), dokonałem próby klasyfikacji gospodarek w tranzycji. Sześć zmiennych (lub wymiarów) instytucjonalnych to: Przedsiębiorczość, Rynek & Konkurencja, Handel & Otwartość; Sektor Finansowy; Rozpiętość Płac; Inwestycje Społeczne. Na podstawie tych wymiarów instytucjonalnych oraz użytecznych sugestii pochodzących z literatury na temat różnorodności kapitalizmu, zidentyfikowałem pięć następujących modeli społeczno-ekonomicznych:

- 1. Kapitalizm konkurencyjny.** Najważniejszymi cechami tego modelu są: wysoki stopień prywatyzacji, brak/niskie subsydia dla firm, brak regulacji płacowych i kontroli nad bezpośrednimi inwestycjami zagranicznymi, poziom inwestycji społecznych niższy niż średnia dla gospodarek w tranzycji.
- 2. Kapitalizm korporatystyczny.** Najważniejszymi cechami tego modelu są: średni do wysoki stopień prywatyzacji, regulacje płacowe oraz wysoki poziom inwestycji społecznych (powyżej średniej).
- 3. Kapitalizm etatystyczny.** Najważniejszymi cechami tego modelu są: średni stopień prywatyzacji, subsydia dla firm powyżej przeciętnej, wyższy niż średni udział cen regulowanych oraz wysoki udział państwa lub własność państwowa sektora bankowego.

re przynależą 1) zarówno inwestorom prywatnym, jak i państwowym bez całkowitej liberalizacji, prywatyzacji i pluralizmu politycznego, 2) umiarkowana integracja z gospodarką światową, 3) rządowa kontrola i nadzór nad krajowymi rynkami finansowymi.

Tab. 6. Modele społeczno-ekonomiczne i ich charakterystyka

Charakterystyka modelu (kraj-lider)	Konkurencja	Regulacje gospodarcze	Główni aktorzy gospodarczy	Relacje aktorzy publiczni – aktorzy prywatni	Międzynarodowe relacje gospodarcze	Podatki
Model anglosaski (USA, Wielka Brytania, Irlandia)	promowanie wolnej konkurencji	deregulacja, wycofanie państwa z gospodarki	firmy, korporacje, rynki	pozostałości sektora publicznego: zorientowane rynkowo	konkurencja globalna	niskie podatki, brak lub niskie poziomy podatków progresywnych
Model korporatystyczny (Niemcy)	równoważenie współpracy i konkurencji	zdecentralizowane	struktury trójstronne (biznes, związki zawodowe, rząd)	partenstwo publiczno-prywatne	ochrona sektorów strategicznych w ramach otwartej gospodarki	wysokie podatki finansujące państwo dobrobytu
Model etatystyczny (Francja)	kontrola państwa, regulowana konkurencja	krajowa strategia regulacji i akumulacji	sektory publiczny i prywatny	partnerstwo publiczno-prywatne pod nadzorem państwa	protekcjonizm	wysokie podatki i zasoby wspólne
Model socjaldemokratyczny (państwa skandynawskie)	kontrolowana przez państwo liberalizacja i konkurencja	wiedza i innowacje jako ekonomiczny wyznacznik regulacji	firmy publiczne i prywatne, korporacje etyczne	partnerstwo publiczno-prywatne na rzecz spójności społecznej	aktorzy krajowi, umiarkowana konkurencja, otwarta gospodarka	wysokie pensje, perspektywa kariery, opodatkowanie wysokie i progresywne
Rynki socjalistyczne (Wietnam i Chiny)	równoważenie różnych form liberalizacji i wolnej konkurencji	regulacje państwowe i innowacje	państwowe lub samorządowe firmy, firmy semi-prywatne, prywatne podmioty zagraniczne, władze publiczne	aktorzy prywatni oraz publiczni, większy nacisk na cele kolektywne	krajowe strategie w kontekście globalnym, umiarkowanie wolny handel	polityka dystrybucyjna, wspólne usługi, wartości egalitarne

Klasyfikacja Amable'a (2003) to: (1) gospodarka oparta na rynku (gospodarki amerykańska i brytyjska są bliskie do tego typu), (2) kontynentalny kapitalizm europejski (Niemcy i Francja) (3) gospodarki socjaldemokratyczne (państwa skandynawskie), (4) kapitalizm południowoeuropejski oraz (5) kapitalizm azjatycki.

Źródło: opracowanie własne na podstawie: Jessop 2002; Amoroso 2003; Amable 2003; Choi Chonj Ju 2004.

- 4. Kapitalizm hybrydowy.** Kraje tej grupy cechuje udział różnych cech każdego z typów kapitalizmu. Mogą mieć wysoki udział sektora prywatnego w PKB, wysoki udział zabezpieczeń społecznych, wysoki udział państwa lub własność państwową sektora bankowego, niski udział cen regulowanych i subsydiów dla firm, regulacje płacowe, międzynarodową otwartość itp. Dlatego też wartości wskaźników są w tych przypadkach dość nieprzewidywalne i wydają się zależeć bardziej od grup interesu, lobby i konkretnych interesariuszy w społeczeństwie. Jest on podobny do kapitalizmu południowoeuropejskiego, tak jak opisał go Amable (2003), a jego dobrymi przykładami są Włochy, Hiszpania, Portugalia i Grecja.
- 5. Kapitalizm państwowy.** Najważniejszymi cechami tego modelu są: niski udział sektora prywatnego w PKB, wyższe niż średnia subsydia dla firm, wyższy niż średni udział cen regulowanych, wysoki udział państwa lub własność państwowa sektora bankowego, niski stopień kapitalizacji giełdowej.

Tabela 7 bardziej szczegółowo ilustruje, jak wymiary instytucjonalne pasują do każdego modelu społeczno-ekonomicznego. Na przykład, w celu sklasyfikowania jako gospodarka kapitalistyczno-konkurencyjna, kraj powinien być dopasowany do kryteriów w odpowiednim wierszu. Kiedy zmienna instytucjonalna pojawia się **pogrubioną** czcionką, jest to konieczny i teoretycznie wymagany warunek klasyfikacji państwa do odpowiedniego modelu. Gdy wyróżnia ją *kursywa*, nie jest to warunek konieczny, lecz teoretycznie uzasadniony. Niekiedy różne cechy mogą się zmieniać w ramach każdego modelu<sup>6</sup>.

Kształt modeli społeczno-ekonomicznych wśród gospodarek w tranzycji zależy od różnych czynników w trakcie samego procesu. Po pierwsze, można powiedzieć, że typ strategii transformacji wpływa zarówno na ścieżkę rozwoju, jak

i zmiany instytucjonalnej poprzez proces kumulacyjnych zmian, które w końcu wpływają na typ modelu społeczno-ekonomicznego.

Jednak wdrożone strategie, chociaż ważne, nie determinowały przyjęcia określonego typu społeczno-ekonomicznego. Typ modelu społeczno-ekonomicznego zbudowany jest z kilku czynników, do których zalicza się politykę i jakość rządzenia, liderów politycznych, interakcje z opinią publiczną i mediami, międzynarodowy tryb i poziom konkurencji; wpływy zagraniczne i integracja z gospodarką światową, historyczne ścieżki zależności każdego kraju; położenie geograficzne (McArthur, Sachs 2000). Dziedzictwo komunizmu również odgrywa ważną rolę w przyjętym typie społeczno-ekonomicznym. Na przykład, podział pracy w ramach Rady Wzajemnej Pomocy Gospodarczej (wspólnota państw socjalistycznych, będąca obszarem wolnego handlu, podobna do EWG), wywiera wpływ na sposób, w jaki kraje postkomunistyczne integrują się ze światową gospodarką. Innym przykładem jest znaczenie rolnictwa w każdym z państw w epoce socjalizmu i nacjonalizacja gruntów. Oba czynniki wpływają na obecny poziom prywatyzacji w tych krajach. Kolejny przykład to poziom demokracji i cenzura, doświadczana przez mieszkańców różnych państw bloku sowieckiego.

Tabela 8 ukazuje klasyfikację gospodarek w tranzycji wśród różnych modeli wynikających z opisanej taksonomii.

Oprócz cech makroekonomicznych charakterystycznych dla każdego modelu, możemy zaobserwować inne polityczne elementy opisujące tę klasyfikację. Po pierwsze, większość państw środkowoeuropejskich przyjęła model korporatystyczny lub konkurencyjny, będąc bliżej politycznie, historycznie i geograficznie imperium Austro-Węgier i Niemiec z jednej strony lub modelu anglosaskiego z drugiej. Ten ostatni był w stanie silnie oddziaływać na ścieżkę rozwoju kilku europejskich krajów postkomunistycznych. Model hybrydowy także stał się celem transformacji wielu państw Europy Środkowo-Wschodniej. Można stwierdzić, że odpowiadał krajom o mieszanych fundamentach historycznych i politycznych, takich jak Ukraina lub Bośnia i Hercegowina, pozostających pod wpływem różnych państw i rozwiązań modelowych. Do pewnego stopnia można trak-

<sup>6</sup> W tej analizie klasyfikacja jakościowa każdego państwa jest dominująca w stosunku do analizy ilościowej, która może być wyprowadzona z analizy czynnikowej. W tym przypadku analiza jakościowa pozwala na lepsze połączenie, uniknięcie błędów wynikających z badania twardej danych, „skoku instytucjonalnego” opartego na jednorocznej reformie, indywidualnych politykach, jednorazowej implementacji zmiany instytucjonalnej. Analiza czynnikowa będzie jednak dokonana później (zob. załącznik).

Tab. 7. Zmienne instytucjonalne i różnorodność kapitalizmu w gospodarkach w tranzycji

	Przedsiębiorstwo		Rynek & Konkurencja		Handel & Otwartość			Sektor finansowy			Elastyczność płac	Inwestycje społeczne
	Udział sektora prywatnego	Subsydia dla firm	Udział cen regulowanych	Kontrola bezpośrednich inwestycji zagranicznych	Handel (import + eksport)	Dochody z cła	Banki z kapitałem zagranicznym	Banki państwowe	Kapitalizacja giełdowa	Regulacje płacowe	Wydatki państwowe na zdrowie i edukację	
Kapitalizm konkurencyjny	<b>bardzo wysoki (&gt;75%)</b>	<b>poniżej średniej</b>	<i>niski</i>	<b>nie</b>	<i>wysoki</i>	<i>niski</i>	<i>niski</i>	<i>niski</i>	<i>wysoki</i>	<b>nie</b>	<b>poniżej średniej</b>	
					zmienny i zróżnicowany							
Kapitalizm korporatystyczny	<b>średni-wysoki</b>	<i>niski</i>	<i>niski</i>	zmienny i zróżnicowany					<b>tak</b>	<b>powyżej średniej</b>		
Kapitalizm etatystyczny	<b>średni</b>	<b>powyżej średniej</b>	<b>powyżej średniej</b>	zmienny i zróżnicowany				<b>powyżej średniej</b>	zmienny i zróżnicowany			
Kapitalizm hybrydowy	mieszane i nieprzewidywalne wartości											
Kapitalizm państwowy	<i>bardzo niski (&lt;30%)</i>	<i>powyżej średniej</i>	<b>powyżej średniej</b>	zmienny i zróżnicowany				<b>powyżej średniej</b>	<b>bardzo niski</b>	<i>tak</i>	<i>powyżej średniej</i>	

Tab. 8. Klasyfikacja modeli społeczno-ekonomicznych wśród gospodarek w tranzycji

Kapitalizm państwowy	Kapitalizm hybrydowy	Kapitalizm etatystyczny	Kapitalizm korporatystyczny	Kapitalizm konkurencyjny
Turkmenistan	Rumunia	Azerbejdżan	Węgry	Estonia
Białoruś	Bułgaria	Kirgistan	Słowenia	Słowacja
Uzbekistan	Bośnia i Hercegowina z tendencją etatystyczną	Serbia	Polska z tendencją hybrydową	Albania z tendencją etatystyczną
	Ukraina z tendencją etatystyczną	Mołdawia	Chorwacja z tendencją korporatystyczną	Armenia z tendencją etatystyczną
		Rosja	Macedonia z tendencją konkurencyjną	Gruzja z tendencją etatystyczną
		Tadżykistan	Czechy z tendencją konkurencyjną	Kazachstan z tendencją etatystyczną
		Czarnogóra z tendencją korporatystyczną		Łotwa z tendencją korporatystyczną
				Litwa z tendencją korporatystyczną

Źródło: opracowanie własne.

tować w taki sam sposób Polskę (sytuującą się pomiędzy modelem korporatystycznym a hybrydowym). Z drugiej strony są takie kraje jak Rumunia i Bułgaria, które doświadczały stosunkowo niestabilnej transformacji, wdrażając polityki oraz instytucje bez wyraźniej wizji projektu transformacji. Jeśli chodzi o państwa byłego ZSRR, to większość z nich przyjęła model kapitalizmu etatystycznego lub państwowego. W tym miejscu potrzebna jest pełniejsza specyfikacja odnosząca się do modelu etatystycznego. Podczas gdy, na poziomie teoretycznym, w pracach na temat różnorodności kapitalizmu opracowanych przez Amorosa (2003), Jessopa (2002) i innych, Francja uznawana jest za modelową dla kapitalizmu etatystycznego, z powodu istotności krajowych strategii oraz instytucji publicznych w sektorze gospodarczym, to wśród gospodarek w tranzycji model etatystyczny stanowi pochodną reżimów semi-autorytarnych, powiązanych z konkretnymi przywódcami państwa, partiami, klanami rodzinnymi lub grupami oligarchów wpływających na rodzimą gospodarkę. Wybór tego typu potwierdza znaczenie historii i ścieżek zależności dla budowy systemu gospodarczego. Tradycja i rozwój wartości libe-

ralnych także odgrywają dużą rolę, co przyznają Beck i Leaven (2006). Kapitalizm państwowy i kapitalizm etatystyczny w krajach WNP obserwujemy tam, gdzie demokracja, wolność i rozliczalność są bardzo ograniczone w porównaniu z większością państw środkowoeuropejskich.

Czasami klasyfikacja tego typu nie jest tak łatwa i przejrzysta, ponieważ niektóre kraje mają cechy wywodzące się z różnych modeli, nie należąc przy tym do grupy hybrydowej, jako że spełniają warunek opisany jako konieczny dla innej grupy. W przypadkach tego typu kraj klasyfikowany jest w grupie, do której najlepiej odnoszą się jego najważniejsze cechy. Jednak oprócz konkretnego państwa, specyficzna tendencja w stronę innego modelu pojawia się w innym aspekcie. W załączniku znajduje się tabela zawierająca wszystkie zmienne wartości dla każdego kraju. Tabela 9 ukazuje uśrednione wartości tych zmiennych.

W celu przetestowania wpływu typu modelu na wyniki ekonomiczne, przeprowadziłem analizę czynnikową (zob. załącznik). Po pierwsze, analiza czynnikowa potwierdziła agregację modeli opisanych powyżej. Jak ukazuje wykres rozproszony Czynnika 1 i Czynnika 2, większość krajów środkowoeuropejskich znajduje się

Tab. 9. Średnie wyniki agregacji krajów w modelach<sup>7</sup>

	Kapitalizm państwowy	Kapitalizm hybrydowy	Kapitalizm etatystyczny	Kapitalizm korporatystyczny	Kapitalizm konkurencyjny	Wszystkie gospodarki w tranzycji
Udział sektora prywatnego w PKB (w %)	33,3	70,6	65,70	74,00	<b>75,00</b>	63,7
Subsydia budżetowe i transfery bieżące (% PKB)	<b>8,1</b>	4,8	3,20	4,30	2,60	4,6
Udział cen regulowanych w CPI (%)	<b>29,9</b>	11,5	8,18	8,40	9,61	13,5
Udział handlu w PKB (%)	99,0	88,0	85,00	102,00	<b>108,00</b>	98,0
Dochody z cła (w % importu)	4,4	3,1	<b>9,30</b>	0,45	1,40	3,7
Udział państwowych banków (w %)	<b>79,3</b>	5,2	17,60	6,00	1,70	22,0
Udział banków zagranicznych (w %)	8,4	78,1	38,40	74,40	<b>79,40</b>	55,7
Kapitalizacja giełdowa (% PKB)	3,7	40,3	<b>57,90</b>	54,70	40,00	39,2
Kontrola bezpośrednich inwestycji zagranicznych	TAK	TAK/NIE	TAK/NIE	TAK/NIE	NIE	
Regulacje płacowe	TAK	TAK/NIE	TAK/NIE	TAK	NIE	
Wydatki państwowe na zdrowie i edukację (% PKB) średnia – 8,7	9,7	8,3	8,10	<b>11,10</b>	8,60	9,1
Poziom konkurencji (1–4)	1,6	2,7	2	2,7	<b>2,8</b>	2,3
Średni wskaźnik EBOiR (2009)	1,76	3,281	2,646	3,253	<b>3,437</b>	3,192
Średni wskaźnik praw i wolności politycznych 2000–2006 (demokracja)	6,63	2,15	5,37	<b>1,78</b>	2,75	3,74

Źródło: *Transition Report 2009* (końcowy załącznik raportu ze szczegółowymi danymi nt. wszystkich krajów).

w północno-wschodnim rogu wykresu, uwzględniający różnice między modelem korporatystycznym (w szczególności Węgry i Słowenia) a modelem konkurencyjnym (Słowacja i Estonia). Większość państw WNP skupiona jest wokół modelu etatystycznego, natomiast Turkmenistan, Białoruś i Uzbekistan – w grupie modelu kapitalizmu państwowego.

Bardzo interesujący jest model regresji wyłonionych dwóch czynników. Czynnik 1 (wyjaśniony przez zmienną, która lepiej identyfikuje model kapitalizmu konkurencyjnego), Czynnik 2 (wyjaśniony przez zmienną, która lepiej identyfikuje model kapitalizmu korporatystycznego) oraz demokracja (reprezentowana przez zmienne praw i wolności politycznych<sup>8</sup>),

<sup>7</sup> Prawa i wolności polityczne rangują się od 1 (najbardziej wolne) do 7 (najmniej wolne) – im niżej, tym lepiej. Zmienne o najlepszych wartościach ukazane są **pogrubioną czcionką z podkreśleniem**. Zmienne o najmniej-szej wartości przedstawione są *kursywą*.

<sup>8</sup> W regresji zmienna demokracji (prawa i wolności polityczne) są negatywne, ponieważ ten wskaźnik rangowany jest od 1 (największa wolność) do 7 (najmniejsza wolność). Oznacza to, że im wyższy poziom demokracji, tym wyższy PKB na osobę.



Tab. 10. Regresja Czynnika 1, Czynnika 2, Demokracja i PKB89

Zmienna zależna: PKB na osobę (2008)			
Metoda: Least Squares			
Zawarto obserwacji: 28			
Zmienna	Współczynnik	Standardowy Błąd	P-Wartość
Czynnik 1	-1348,27	2299,628	0,565
Czynnik 2	1959,25	937,0916	0,051
Prawa_i_Wolności_Polityczne_i_Obywatelskie	-2332,032	1108,715	0,050
PKB89	1,615709	,3780729	0,000
Stała	13781,92	13781,92	0,003
<b>R-squared 0,8213 Adjusted R-squared 0,8213</b>			
Prob(F-statistic) 0,0000			

Źródło: opracowanie własne.

a także początkowa sytuacja państwa (PKB w 1989 r.) są zmiennymi wyjaśniającymi dla modelu. Poziom PKB w 2009 r. to zmienna zależna. Czynniki 1 i 2 okazują się nieważne, podczas gdy Czynniki 2, demokracja i warunki początkowe, są statystycznie istotnymi dodatnimi współczynnikami i wydają się lepiej determinować wyższy poziom PKB na osobę<sup>9</sup>.

Zatem, z powyższej regresji, można wywnioskować, że typ modelu społeczno-ekonomicznego ma wpływ na PKB kraju, w powiązaniu z warunkami początkowymi oraz poziomem demokracji.

## 5. Różnorodność kapitalizmu a rozwój społeczno-ekonomiczny

Na koniec musimy dodać coś, co dotyczy innych wskaźników społecznych, takich jak nierówności, ubóstwo i oczekiwana długość życia. Po pierwsze, wzrost gospodarczy nie doprowadził do eliminacji ubóstwa wśród gospodarek

<sup>9</sup> Istnieje konsensus między badaczami na temat faktu, że warunki początkowe odpowiadały późniejszemu wzrostowi gospodarczemu państw postkomunistycznych (Roland 2002; Nuti 1999; Svejnar 2002; Beck, Leaven 2006). Demokracja, będąca także zmienną w tym wywodzie, jest też obiektem gorących debat wielu ekonomistów jako kluczowa zmienna dla wzrostu – pośrednio, jako makroekonomiczny stabilizator (Mickiewicz 2005; Kaufmann i wsp. 2009; Falcetti i wsp. 2006) lub bezpośrednio jako czynnik ułatwiający budowę lepszych instytucji (Beck, Laeven 2006).

w tranzycji (średni poziom ubóstwa w tych krajach wynosi 35% w porównaniu z 15% w gospodarkach państw rozwiniętych<sup>10</sup>). Co więcej, poziom nierówności, chociaż niższy niż w innych częściach świata, wykazuje tendencję wzrostową (33% w gospodarkach w tranzycji w porównaniu ze średnią 35% w krajach rozwiniętych)<sup>11</sup>, a oczekiwana długość życia jest średnio o 9 lat niższa niż w krajach rozwiniętych (prawie 70 lat w gospodarkach w tranzycji w porównaniu z 79 w państwach rozwiniętych). Istotne są jednak różnice między poszczególnymi państwami w tranzycji. Jak ukazują to wartości średnie w tabeli 11, państwa etatystyczne charakteryzuje ogólnie wyższy stopień nierówności i poziom ubóstwa. Lepsze wskaźniki wykazują kraje kapitalizmu korporatystycznego.

Wskaźniki EBOiR znacząco nie korelują ze wzrostem gospodarczym: najszybciej rosnąca grupa krajów cechuje się najniższym średnim wskaźnikiem EBOiR. Typ modelu wydaje się mieć wpływ na typ rozwoju i na społeczne wskaźniki państwa. Oznacza to na przykład, że kraje w grupie modelu korporatystycznego cechują najlepsze wartości w każdym wymiarze społecznym, takie jak ubóstwo, oczekiwana długość życia, pluralizm i wolność, rozwój kapitału ludzkiego. Oczywiście kraje modelu korpo-

<sup>10</sup> UNDP, 2006.

<sup>11</sup> Odnoszę się w tym miejscu do państw OECD. Należy jednak odnotować wysoką wartość współczynnika GINI w USA – 41% (UNDP 2006).

Tab. 11. Wskaźniki społeczno-ekonomiczne w krajach w tranzycji według typu kapitalizmu<sup>12</sup>

	Kapitalizm konkurencyjny	Kapitalizm korporatystyczny	Kapitalizm etatystyczny	Kapitalizm hybrydowy	Kapitalizm państwowy
Ubóstwo, 2008 (% ludności żyjący za 4 dol. dziennie)	45,0	<u>6,1</u>	<b>54,4</b>	37,7	30,7
Współczynnik Gini (2009)	32,1	<u>27,5</u>	<b>37,2</b>	34,2	35,7
Wolność Słowa&Rozliczalność (2000–2009)	0,050	<u>0,893</u>	-0,763	0,437	<b>-1,157</b>
Indeks wolności (średnia 2001–2009)	2,20	<u>2,80</u>	1,29	2,76	<b>1,00</b>
Bezrobocie (2009)	10,2	<b>14,5</b>	12,2	13,0	<u>4,0</u>
Średni wzrost PKB (1989–2009)	2,36	1,05	<b>0,37</b>	1,20	<u>2,75</u>
Poziom PKB 2008 (1989 / 100)	133,3	116,7	<b>98,0</b>	98,3	<u>146,5</u>
PKB na osobę (2009)	10254	<u>17641</u>	4909	8766	<b>3403</b>
Indeks rozwoju kapitału ludzkiego (2009)	0,814	<u>0,869</u>	0,761	0,822	<b>0,760</b>
Indeks rozwoju kapitału ludzkiego (1990)	0,759	<u>0,807</u>	<b>0,756</b>	0,799	0,785
Oczekiwana długość życia w latach (1995)	70,7	<u>73,0</u>	68,0	71,0	<b>67,0</b>
Oczekiwana długość życia w latach (2009)	70,5	<u>73,0</u>	<b>65,6</b>	71,9	65,7
Wzrost długości życia (w latach 1995–2009)	-0,24	0,0	-3,60	<u>1,36</u>	<b>-2,02</b>
Średni indeks EBOiR (2008)	3,253	<u>3,437</u>	2,646	3,281	<b>1,763</b>

Źródło: Bank Światowy, UNDP, EBOiR.

Tab. 12. Ogólny ranking rozwoju społeczno-ekonomicznego gospodarek w tranzycji

Modele	Całkowity wynik (+/-14)	Standardowa wartość <sup>13</sup>
Kapitalizm korporatystyczny	+9	1,26
Kapitalizm hybrydowy	+1	0,14
Kapitalizm konkurencyjny	0	0
Kapitalizm państwowy	-4	-0,56
Kapitalizm etatystyczny	-5	-0,84

Źródło: opracowanie własne.

ratystycznego odznaczały się także najlepszymi warunkami początkowymi dla okresu transformacji, co obrazuje wskaźnik rozwoju kapitału ludzkiego w 1990 r. Ogólnie rzecz ujmując, model korporatystyczny pokazuje najlepsze warto-

ści w 10 wymiarach z omawianych 14, a najgorszy tylko w jednym wymiarze (wynik +9, tab. 12). Model kapitalizmu państwowego reprezentuje 7 najgorszych wartości przy 3 najlepszych; tym samym otrzymuje ocenę -4, model hybrydowy uzyskuje tylko jedną najlepszą wartość (oczekiwana długość życia 1995–2005) i żadnej najgorszej, uzyskując +1. Kapitalizm konkurencyjny nie zyskuje ani jednej wartości najlepszej i najgorszej, otrzymując wynik 0. W końcu, na dole listy, model etatystyczny ma 5 najgorszych wartości i ani jednej najlepszej, otrzymując wynik -5. Na podstawie tej oceny, opierającej się na rozwoju kapitału ludzkiego, PKB i wymiarach instytucjonalnych, jestem w stanie skonstruować następujący ranking gospodarek w tranzycji, który oczywiście do pewnego stopnia i z ograniczeniami, eksponuje etap rozwoju państw postkomunistycznych i ich gospodarek, dwadzieścia lat po upadku muru berlińskiego.

Tabela 12 zawiera ogólną i przybliżoną ocenę przypisującą równą wagę do wszystkich wymiarów, która wynika bezpośrednio z modelu przyjętego w danym kraju. Dlatego też, jeżeli ktoś przywiązuje większą wagę do nierówności, a mniejszą do PKB na osobę, lub na odwrót, wy-

<sup>12</sup> Najgorsze wartości pojawiają się *kursywą i pogrubione*, wartości najlepsze wyeksponowane są poprzez podkreślenie. Indeks wolności dokonuje syntezy praw i wolności politycznych w danym kraju.

<sup>13</sup> Wartości wystandaryzowane, użyte dla uzyskania liczby w rankingu, oblicza się, mnożąc przez 14, a następnie dzieląc przez 100 wszystkie wyniki dla każdego modelu.

loni mu się odmienny obraz całości. Oczywiście inne rezultaty pojawią się także, jeżeli niektóre kraje przyporządkujemy do innych grup, niż jest to przedstawione w tym artykule.

## 6. Wnioski

W powyższym materiale dokonałem analizy różnorodności kapitalizmu w gospodarkach w tranzycji. Używając instytucjonalnych zmiennych EBOiR, sklasyfikowałem je w pięciu grupach (kapitalizm konkurencyjny, kapitalizm korporatystyczny, kapitalizm etatystyczny, kapitalizm hybrydowy oraz kapitalizm państwowy).

Analiza czynnikowa przeprowadzona w tej publikacji ukazuje, że typ modelu społeczno-ekonomicznego może mieć wpływ na wzrost PKB. Kapitalizm korporatystyczny związany jest z wyższym poziomem PKB i wyższym poziomem demokracji (prawa i wolności polityczne).

Co więcej, zauważyłem, że kraje modelu korporatystycznego zawsze uzyskują lepsze wartości społeczno-ekonomiczne, takie jak nierówności, ubóstwo, wolność słowa i rozliczalność, indeks wolności, oczekiwana długość życia, rozwój kapitału ludzkiego. Dla kontrastu, kraje modelu etatystycznego prezentują najgorsze wartości. W tym kontekście wydaje się, że model korporatystyczny lepiej łączy wolność, demokrację i prawa społeczne – co jest kwestią niezmiernie istotną nie tylko w społeczeństwach postkomunistycznych, lecz także w rozwiniętych gospodarkach kapitalistycznych. Zmienne te odgrywają kluczową rolę w polepszeniu rozwoju kapitału ludzkiego, który z kolei przyczynia się do zwiększenia wzrostu gospodarczego. Należy jednak stwierdzić, że modele te stale ewoluują i żaden z nich nie został określany na zawsze i niezmiennie.

## Załącznik – Analiza czynnikowa i inne korelacje

Tab. A1. Analiza czynnikowa

Factor analysis/correlation	Number of obs =	28
Method: principal factors	Retained factors =	6
Rotation: (unrotated)	Number of params =	45

Factor	Eigenvalue	Difference	Proportion	Cumulative
Factor1	3.46456	1.79469	0.5644	0.5644
Factor2	1.66987	0.87898	0.2720	0.8364
Factor3	0.79089	0.36573	0.1288	0.9653
Factor4	0.42516	0.15971	0.0693	1.0345
Factor5	0.26545	0.14348	0.0432	1.0778
Factor6	0.12198	0.20850	0.0199	1.0976
Factor7	-0.08653	0.02590	-0.0141	1.0835
Factor8	-0.11243	0.05408	-0.0183	1.0652
Factor9	-0.16651	0.06730	-0.0271	1.0381
Factor10	-0.23381	.	-0.0381	1.0000

LR test: independent vs. saturated:  $\chi^2(45) = 118.73$  Prob> $\chi^2 = 0.0000$

Factor loadings (pattern matrix) and unique variances

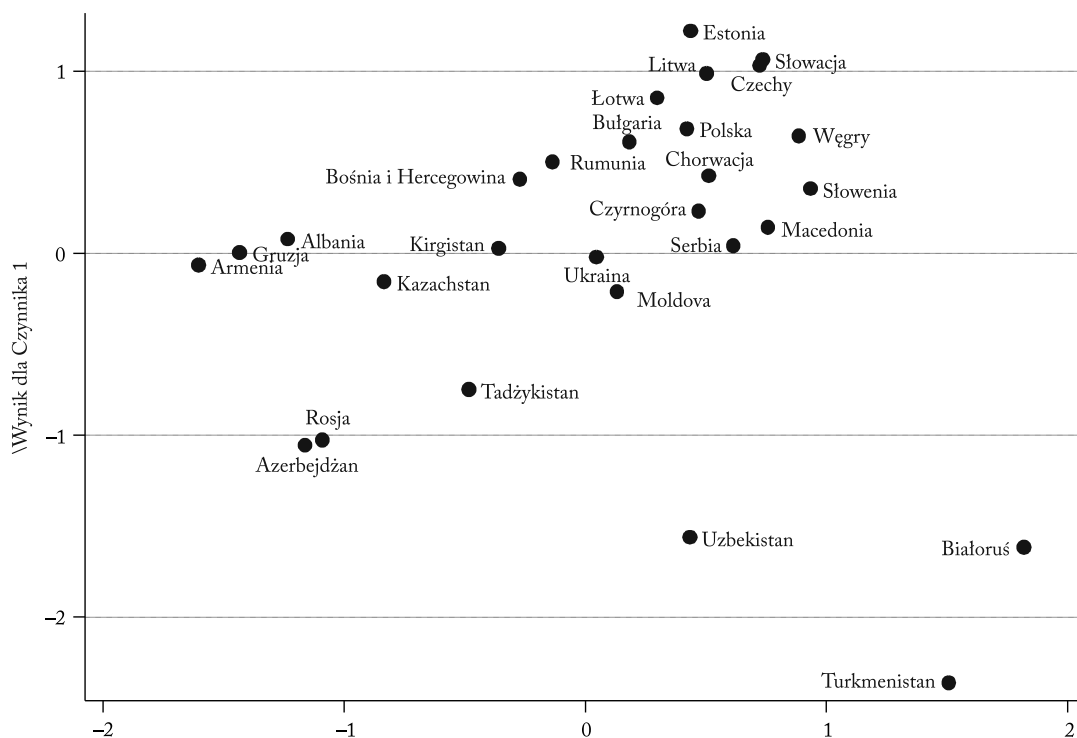
Variable	Factor1	Factor2	Factor3	Factor4	Factor5	Factor6	Uniqueness
priv_sec	0.8304	-0.4193	-0.0090	0.1811	0.1450	-0.0154	0.0804
subs_to_firm	-0.2040	0.2311	0.4686	0.0368	-0.1783	-0.1741	0.6219
trade	0.2820	0.6331	0.0156	0.3154	0.0295	-0.1376	0.4001
import_rev	-0.4335	-0.3355	0.4410	0.1520	0.2482	-0.0310	0.4194
state_bank	-0.8391	0.3999	0.1375	0.0799	0.0305	0.1368	0.0910
foreign_bank	0.8413	-0.0466	0.1068	0.1020	-0.2963	0.0618	0.1767
exp_edu_heal	0.2745	0.8037	0.0406	-0.0941	0.0778	0.1087	0.2503
competition	0.8596	0.1873	0.2357	0.0894	0.1650	0.0989	0.1254
stock_mkt	-0.2666	0.1450	-0.5290	0.3073	0.0457	-0.0552	0.5285
administ_pri	-0.4107	-0.2512	0.0959	0.3746	-0.1614	0.1560	0.5684

Źródło: opracowanie własne.

Pierwsze dwa czynniki wyjaśniają więcej niż 80% wariacji. Istotne zmienne dla wyjaśnienia pierwszego z nich to sektor prywatny, banki zagraniczne i konkurencja – skorelowane pozytywnie, oraz banki państwowe skorelowane negatywnie. Są to kluczowe zmienne dla modelu kapitalizmu konkurencyjnego, a znaki korelacji są spodziewane. Kluczowe zmienne dla wyjaśnienia Czynnika 2 to handel (import + eksport w % PKB) oraz wydatki państwa na zdrowie i edukację – obie pozytywnie skorelowane z czynnikiem<sup>14</sup>. Są to kluczowe zmienne dla modelu kapitalizmu korporatystycznego i znów znaki korelacji są zgodne z oczekiwaniami. Matryca korelacji zawierająca także te dwa czynniki potwierdza te wyniki

Kiedy wyodrębnię owe czynniki, wykres rozproszenia potwierdza klasyfikację mode-

łów: większość państw Europy Środkowo-Wschodniej skupiona jest wokół bliskich sobie punktów, w północno-wschodnim rogu wykresu. Szczególnie Węgry i Słowenia mają wyższy poziom Czynnika 2, który lepiej charakteryzuje model korporatystyczny, podczas gdy Słowacja i Estonia mają wyższy poziom Czynnika 1 charakteryzującego kapitalizm konkurencyjny. Większość państw WNP skupiona jest wokół siebie, identyfikując model etatystyczny, a Turkmenistan, Białoruś i Uzbekistan – w innym rogu wykresu, tworząc model państwowy. Hybrydowy model łączy Rumunię i Bułgarię. Ogólnie rzecz ujmując, wyniki te są zgodne z analizą jakościową, która doprowadziła do klasyfikacji przedstawionej w tym tekście.



Ryc. A1. Rozproszenie dla Czynnika 1 i Czynnika 2

Źródło: opracowanie własne.

<sup>14</sup> Fakt, że handel został włączony do zmiennych, które lepiej wyjaśniają model kapitalizmu korporatystycznego absolutnie nie jest sprzeczny z dowodami empirycznymi. Kraje takie jak Niemcy i większość nowoprzemysłowych krajów azjatyckich, które charakteryzuje wysoki poziom handlu łatwo wpisują się w teoretyczne ramy modelu kapitalizmu korporatystycznego. (zob. Amable 2003; Jessop 2002).

Tab. A2. Matryca korelacji między PKB a instytucjonalnym indeksem EBOiR<sup>15</sup>

	growth89.09	GDP09	priv_sec	subs_firm	trade	import	state_b	for_ban	edu_heal	compet.	stock	dm_pr	FDI_c	Wage_R
GDPgrow89_09	1.0000													
GDP09	0.0689	1.0000												
priv_sec	-0.2105	0.4216	1.0000											
subs_to_firm	-0.0232	0.0200	-0.3121	1.0000										
trade	-0.0179	0.4468	0.0476	0.1892	1.0000									
import_rev	0.0533	-0.2126	-0.1383	0.1999	-0.2581	1.0000								
state_bakn	0.4521	-0.3090	-0.8713	0.3021	0.0245	0.3155	1.0000							
foreign_bank	-0.2634	0.3965	0.7053	-0.0704	0.2358	-0.4144	-0.7214	1.0000						
ExpEduHealth	-0.0362	0.6563	-0.1316	0.0897	0.5793	-0.3952	0.1359	0.1633	1.0000					
competition	-0.1523	0.7114	0.6887	-0.0934	0.4087	-0.2552	-0.5888	0.7273	0.4376	1.0000				
stock_mkt	0.2801	-0.1733	-0.2145	-0.1978	0.1891	-0.1329	0.2264	-0.3040	-0.0389	-0.3207	1.0000			
admini_price	0.2654	-0.4638	-0.1959	0.0829	-0.1941	0.3398	0.3365	-0.1840	-0.3517	-0.3575	0.1462	1.0000		
FDI_control	0.1807	0.0511	-0.3437	0.3147	0.0060	0.4287	0.3899	-0.3719	0.0222	-0.2319	-0.1786	-0.0343	1.0000	
WageRegulat.	0.0695	-0.1302	-0.5630	0.2895	0.1877	-0.0875	0.4558	-0.3812	0.2234	-0.2650	0.2843	-0.0503	0.0577	1.0000

Źródło: opracowanie własne na podstawie danych EBOiR.

<sup>15</sup> Dla lepszej definicji zmiennych zob. tab. 9. Zmienne te użyto dla sklasyfikowania krajów zgodnie z różnymi typami kapitalizmu. Rzeczywiście interesujące jest to, że ani wzrost PKB, ani poziom PKB w 2009 r. nie są skorelowane z żadną wymienioną zmienną (z wyjątkiem wydatków państwowych na zdrowie i edukację oraz zmiennej „konkurencja”, korelujących z poziomem PKB w 2009 r., ale już nie ze wzrostem PKB).

Tab. A3. Główne zmienne dla klasyfikacji krajów do różnych typów modeli społeczno-ekonomicznych

	Kraje	Udział sektora prywatnego w PKB (%)	Subsydia budżetowe i transfery bieżące (% PKB)	Udział cen regulowanych w CPI (%)	Udział handlu w PKB (%)	Dochody z cła (% importu)	Udział banków państwowych (%)	Udział banków zagranicznych (%)	Kapitalizacja giełdowa (% PKB)	Kontrola bezpośrednich inwestycji zagranicznych	Regulacje placowe	Wydatki państwa na zdrowie i edukację (% PKB)	Poziom konkurencji (1-4)
Kapitalizm państwowy	Turkmenistan	25,0	1,6	6,7	98,3	0,5	93,7	1,1	na	nie	tak	10,2	1,00
	Białoruś	30,0	21,2	30,0	144,4	10,3	76,5	19,7	3,0	tak	tak	10,3	2,00
	Uzbekistan	45,0	1,4	53,0	66,0	2,5	67,6	4,4	4,3	tak	tak	8,6	1,67
Kapitalizm hybrydowy	*Bośnia Herc	60,0	5,2	na	105,5	5,0	1,9	93,8	71,8	tak	nie	na	2,00
	*Ukraina	65,0	2,9	8,0	84,1	3,3	8,0	39,4	79,2	nie	nie	9,8	2,33
	Rumunia	70,0	16,3	21,4	63,1	1,5	5,7	87,3	27,3	nie	tak	7,5	2,67
	Bułgaria	75,0	1,5	18,6	123,2	8,0	2,1	82,3	51,3	nie	tak	6,9	3,00
Kapitalizm etatystyczny	Azerbejdżan	75,0	6,5	7,0	84,2	13,5	42,4	7,5	na	nie	nie	3,8	2,00
	Kirgistan	75,0	3,2	17,7	121,8	3,7	8,7	58,7	3,0	nie	nie	7,9	2,00
	Serbia	60,0	2,5	9,9	75,3	4,7	15,8	75,5	53,7	nie	nie		2,00
	Moldawia	65,0	na	na	103,5	2,0	9,5	24,8	22,0	nie	tak	12,9	2,33
	Czarnogóra	65,0	na	9,2	106,8	na	0,0	78,7	99,0	nie	nie	11,6	1,67
	Rosja	65,0	3,5	6,7	43,6	28,7	40,0	17,0	112,0	tak	nie	6,9	2,33
	Tadżykistan	55,0	0,5	0,0	62,9	3,2	7,2	6,6	na	nie	tak	5,4	1,67
	Węgry	80,0	2,3	14,6	133,8	0,1	7,0	82,6	32,0	nie	tak	11,3	3,33
	Słowenia	70,0	3,3	13,1	120,2	0,2	14,4	28,8	57,2	nie	tak	12,6	2,67
	*Chorwacja	70,0	2,7	0,0	67,8	1,3	4,7	90,4	119,6	nie	nie	10,8	2,67
Kapitalizm korporatystyczny	*Czechy	80,0	9,0	12,0	136,9	0,2	2,5	84,4	32,0	tak	nie	10,9	3,00
	*Polska	75,0	0,6	1,0	68,2	0,4	19,5	75,5	44,1	nie	nie	9,8	3,33
	*Macedonia	70,0	4,0	1,2	124,2	na	1,4	85,9	33,0	tak	nie	9,7	2,33

Tab. A3 – cd.

	Kraje	Udział sektora prywatnego w PKB (%)	Subsydia budżetowe i transfery bieżące (% PKB)	Udział cen regulowanych w CPI (%)	Udział handlu w PKB (%)	Dochody z cła (% importu)	Udział banków państwowych (%)	Udział banków zagranicznych (%)	Kapitalizacja giełdowa (% PKB)	Kontrola bezpośrednich inwestycji zagranicznych	Regulacje płacowe	Wydatki państwa na zdrowie i edukację (% PKB)	Poziom konkurencji (1–4)
Kapitalizm konkurencyjny	*Kazachstan	70,0	0,1	0,0	73,0	4,0	0,2	38,5	40,0	tak	nie	5,5	2,00
	Estonia	80,0	0,6	23,3	117,1	0,3	0,0	98,7	27,0	nie	nie	10	3,67
	Słowacja	80,0	1,3	24,1	168,2	0,1	1,0	99,0	8,6	nie	nie	9,7	3,33
	*Łotwa	70,0	4,5	12,9	72,8	0,3	4,2	63,8	11,0	nie	nie	9,9	3,00
	*Litwa	75,0	0,8	13,5	123,8	0,4	0,0	91,7	25,0	nie	nie	9,8	3,33
	*Gruzja	75,0	6,6	5,4	65,1	5,4	0,0	90,6	13,0	nie	nie	4,2	2,00
	Albania	75,0	0,2	na	46,3	2,7	0,0	94,2	na	nie	nie	5,7	2,00
	Armenia	75,0	1,0	8,1	39,9	2,3	0,0	49,0	1,0	nie	nie	4,2	2,33

\* Gwiazdka oznacza, że kraj nie wpisuje się całkowicie do danego modelu.

Źródło: EBRD, *Transition Report* 2008 i 2009.

## Bibliografia

- Amable B. (2003). *The Diversity of Modern Capitalism*. Oxford: Oxford University Press.
- Adam J. (1999). *Social Costs of Transformation to a Market Economy in Post-Socialist Countries, the Case of Poland, the Czech Republic and Hungary*. New York: Palgrave Macmillan.
- Amoroso B. (2003). *Globalization and Welfare*. Working Paper, University of Roskilde.
- Åslund A. (2001). *The Myth of Output Collapse After Communism*. Carnegie Endowment, Working Paper, nr 18, Washington D.C.
- Beck T., Laeven L. (2006). *Institution Building and Growth in Transition Economies*. CEPR Discussion Papers 5718.
- Chong Ju Choi (2004). „Communitarian capitalism and the social market economy: An application to China”, w: J. Kidd, F. Richter (red.), *Development Models, Globalization and Economies*. London: Palgrave Macmillan.
- Dąbrowski M. (2001). „Ten years of Polish economic transition, 1989–1999”, w: M. Blejer, M. Skreb (red.), *Transition: The First Decade*. Cambridge, Mass., London: MIT Press.
- De Vincenti C. (2002). *La Grande Trasformazione: una chiosa a Nuti*. Mimeo, Roma: Dipartimento di Economia Pubblica, Università La Sapienza.
- Falcetti E., Raiser M., Sanfey P. (2000). *Defying the Odds: Initial Conditions, Reforms and Growth in the First Decade of Transition*, EBRD Working Paper, nr 55.
- Falcetti E., Lysenko T., Sanfey P. (2006). „Reforms and growth in transition: Re-examining the evidence”, *Journal of Comparative Economics*, nr 34.
- Freedom House (2009). *Freedom in the World 2009: The Annual Survey of Political Rights and Civil Liberties*. New York: Freedom House, [http://www.freedomhouse.org/uploads/fiw09/FIW09\\_Tables&GraphsForWeb.pdf](http://www.freedomhouse.org/uploads/fiw09/FIW09_Tables&GraphsForWeb.pdf).
- Gomulka S. (1995). „The IMF-Supported programs of Poland and Russia: Principles, errors and results”, *Journal of Comparative Economics*, nr 20(3).
- Huntington S.P. (1991). *Democratization in the Late Twentieth Century*. Norman: University of Oklahoma Press.
- Jessop B. (2002). *The Future of the Capitalist State*. Cambridge: Polity Press.
- Kaufmann D., Kaliberda A. (1995). *Integrating the Unofficial Economy Into the Dynamics of Post-socialist Economies: A Framework of Analysis and Evidence*, World Bank Working Paper.
- Kaufmann D., Kraay A., Mastruzzi M. (2009). *Governance Matters VIII: Aggregate and Individual Governance Indicators, 1996–2008*. World Bank Policy Research Working Paper 4978, <http://info.worldbank.org/governance/wgi/index.asp>.
- Kolodko G., Nuti M. (1997). *The Polish Alternative*, Working Paper, UNU/WIDER.
- Kornai J. (1994). „Transformational recession: The main cause’s”, *Journal of Comparative Economics*, nr 19.
- Kornai J. (2006). „The great transformation of Central Eastern Europe. Success and disappointment”, *Economics of Transition*, nr 14(2).
- Kowalik T. (2001). „The ugly face of Polish success”, w: G. Blazycza, R. Rapacki (red.), *Poland into the New Millennium*. Cheltenham: Edward Elgar.
- Lipset S.M. (1959). „Some social requisites of democracy: Economic development and political legitimacy”, *American Political Science Review*, t. 53, nr 1.
- Mickiewicz T. (2005). *Economic Transition in Central Europe and Commonwealth of Independent States*. New York, London: Palgrave Macmillan.
- Nuti D.M. (1999). „1989–1999: la grande trasformazione dell’Europa centro-orientale”, *Europa/Europe*, nr 8(4).
- Nuti D.M. (2001). *I Sistemi Economici Post-Comunisti, ovvero, 2001 Odissea nella Transizione*. Paper presented at the 2001 Annual Conference SIE, Roma.
- OECD (2000). *Economic Surveys, Poland 1999–2000*, Paris.
- Qian Yingyi, (2003). „How Reform Worked in China”, w: D. Rodrik (red.), *In Search of Prosperity*. Princeton: Princeton University Press.
- Przeworski A., Alvarez M., Cheibub J.A., Limongi F. (2008). *Democracy and Development. Political Institutions and Well-Being in the World, 1950–1990*. New York: Cambridge University Press.
- Raiser M. (1999). *Trust in Transition*, EBRD Working Paper nr 39.
- Roland G. (2002). „The political economy of transition”, *Journal of Economic Perspectives*, nr 16.
- Ruminska-Zimny (1997). „Human poverty in transition economies”, *Regional Overview* for HDR.
- Sachs J. (1991). „Accelerating privatization in Eastern Europe: the case of Poland”, *The World Bank Economic Review*, nr 6.
- Stiglitz J. (1998). „More instrument and broader goals: Moving toward the Post-Whashington consensus”. WIDER Annual Lecture.



Svejnar J. (2002). *Assistance to the Transition Economies. Were there alternatives?* The William Davidson Institute WP, University of Michigan.

*Transition Report* 2001, 2004, 2005, 2008, 2009, London: EBRD.

Tridico P. (2007). „Institutions, human development and economic growth in transition economies”, *European Journal of Development Research*, nr 19(4).

UNDP (2000). *Beyond Transition. Ten Years After The Fall of Berlin Wall*. New York.

UNDP, *Human Development Report* 1990, 2006, 2009.

Yeager J.T. (2004). *Institutions, Transition Economies and Economic Development*. Boulder, Colorado: Westview Press.

## **The trajectories of socio-economic development in post-communist economies**

The aim of this paper is to find a relationship between institutions and economic development in the former communist economies in Central Eastern Europe and in the former Soviet Republics. Following the literature concerning the varieties of capitalism, the author classifies these economies according to their socio-economic models and tests whether the model has an impact on economic development. The author describes five socio-economic models among the former communist economies: the competitive capitalist model, the corporatist model, the *dirigiste* model, the hybrid model, and the state capitalist model. Using a factor analysis, the author determines that the characteristics of a competitive capitalist model do not significantly impact economic growth. However, economic growth and human development in particular are stimulated by high levels of public expenditure in health and education, and democratic political rights and civil liberties. These two variables are characteristic of a corporative capitalist type of socio-economic model.

Key words: institutions, economic growth, socio-economic models, transition economies.